



Република Србија
МИНИСТАРСТВО
ДРЖАВНЕ УПРАВЕ
И ЛОКАЛНЕ
САМОУПРАВЕ

Opština Čoka



PLAN UPRAVLJANJA ZAŠTITOM ŽIVOTNE SREDINE I SOCIJALNIM PITANJIMA


Projekat: Projekat za izvođenje izgradnje zelene pijace u Padeju
na kp.br. 2/1 i 1/2 KO Padej



2022

Uvod

- Republika Srbija je sa Evropskom investicionom bankom potpisala Finansijski ugovor „Partnerstvo za lokalni razvoj“ između Republike Srbije i Evropske investicione banke, kojim je definisano finansiranje Projekta i uslovi korišćenja kredita, i koji je potvrđen Zakonom o potvrđivanju Finansijskog ugovora „Partnerstvo za lokalni razvoj“ između Republike Srbije i Evropske investicione banke („Službeni glasnik RS – Međunarodni ugovori”, broj 6/2019).
- Ministarstvo državne uprave i lokalne samouprave, kao Promoter Projekta, i Program Ujedinjenih nacija za razvoj, kao implementacioni partner u sprovođenju Projekta, će kroz realizaciju Projekta pružiti pomoć jedinicama lokalne samouprave koje su III i IV kategorije razvijenosti u popravljajući postojeće infrastrukture i unapređenju kvaliteta života lokalnih zajednica i smanjenju odliva stanovništva.
- Predmet ovog Plana upravljanja zaštitom životne sredine i socijalnim pitanjima jeste Projekat izgradnje zelene pijace u naselju Padej u Opštini Čoka.
- Projektom je predviđena izgradnja pomoćne zgrade, otvorene nadstrešnice zidane ograde i uređenje betonskog platoa.



Na osnovu analize i rezultata procene uticaja projekta na životnu i socijalnu sredinu, pripremljen je Plan upravljanja zaštitom životne sredine i socijalnim pitanjima (ESMP). Sastavni delovi ESMP su:

- Plan ublažavanja uticaja
- Plan praćenja uticaja
- Plan angažovanja zainteresovane javnosti

Cilj izrade Plana upravljanja zaštitom životne sredine i socijalnim pitanjima (ESMP) jeste definisanje uslova, mera i radnji kojih se učesnici na implementaciji Projekta moraju pridržavati:

- u toku pripremnih aktivnosti
- u toku izvođenja radova
- u toku redovnog rada

Opis projekta



Planirana zelena pijaca se nalazi u naselju Padej, na katastarskim parcelama br. 2/1 i 1/2 sve KO Padej.

Katastarske parcele ostvaruju direktan pristup sa ulice Žarka Zrenjanina preko katastrske parcele br. 110 KO Padej.

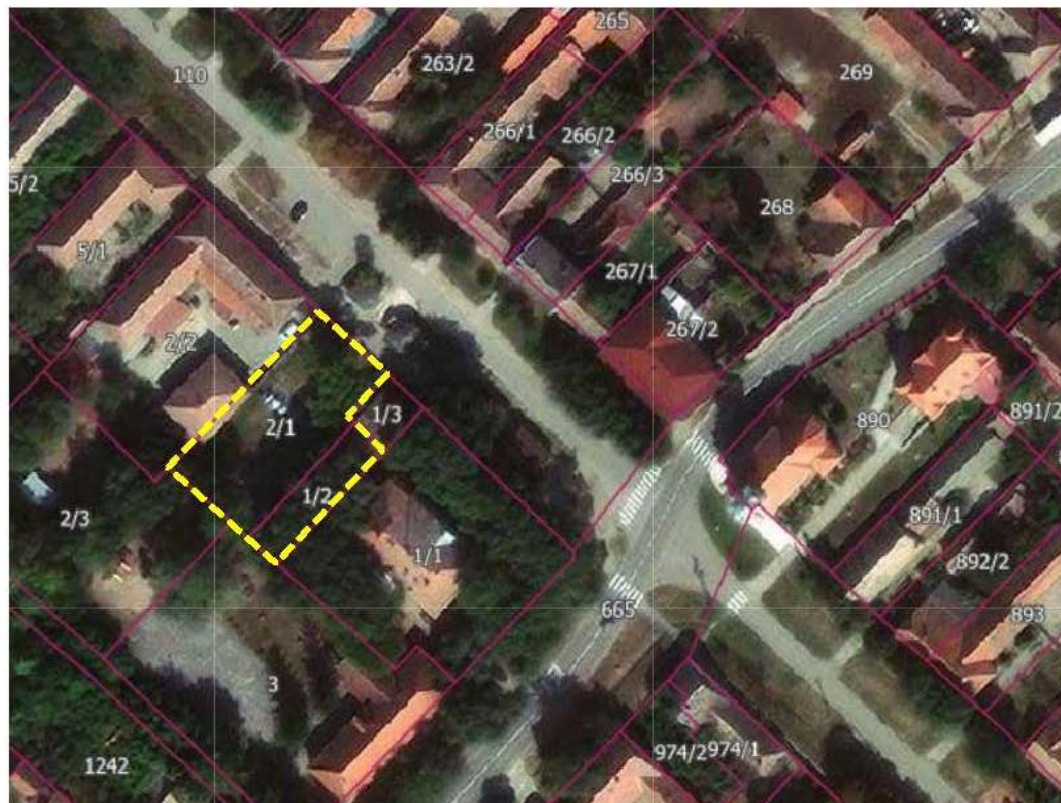
Projektom su predviđeni sledeći radovi:

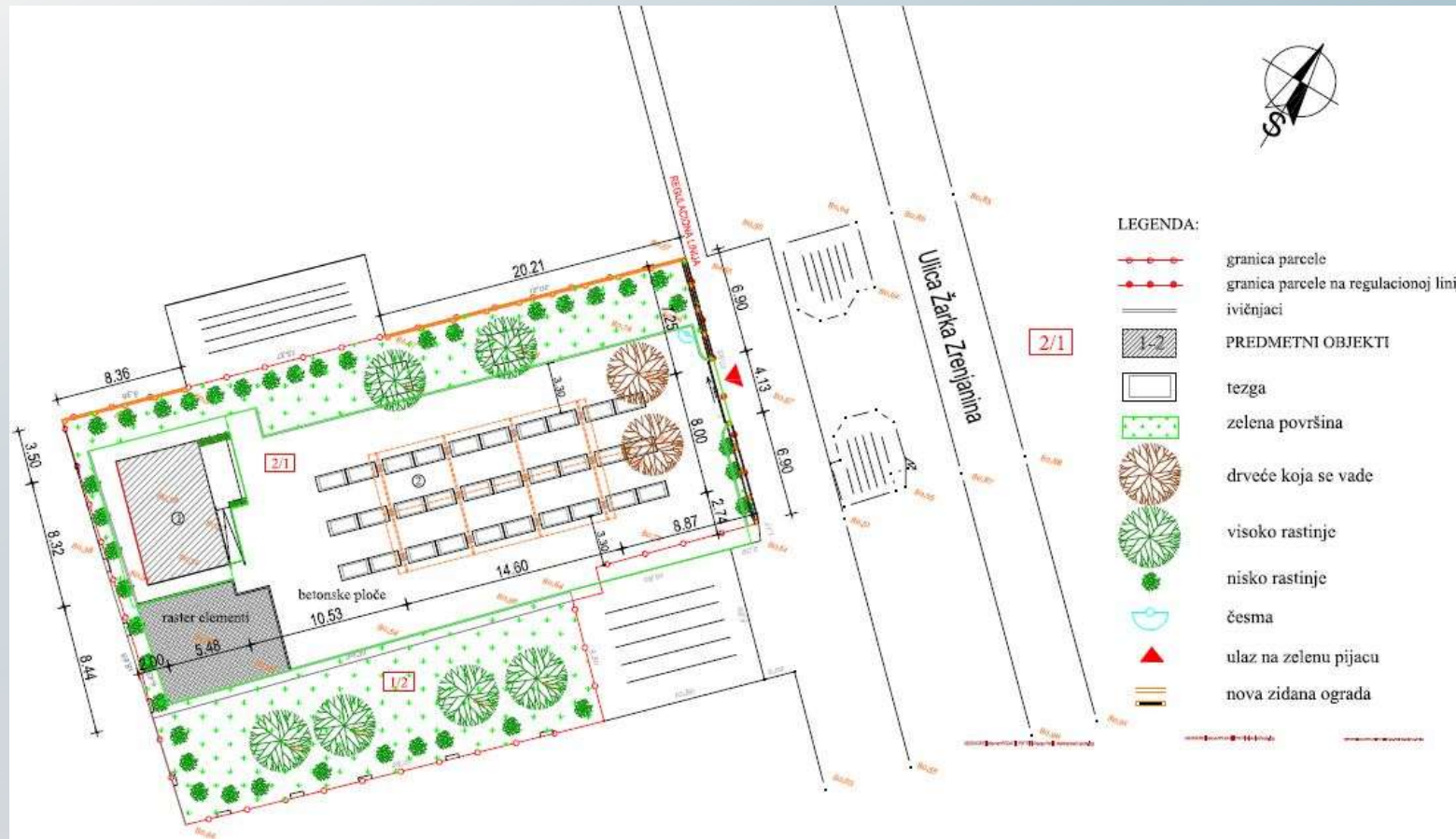
- izgradnja pomoćne zgrade
- otvorene nadstrešnice
- zidane ograde
- uređenje betonskog platoa
- izgradnja vodovoda i kanalizacije



Lokacija zelene pijace čije je uređenje planirano nalazi se u centralnom delu naselja Padej u obuhvatu Plana generalne regulacije naselja Padej („Sl. list opštine Čoka“ br. 12/2014).

Prema PGR-u predmetna lokacija nalazi se u građevinskom području naselja Padej u bloku 33 i pripada Zoni I - Zona centra. Predmetne parcele namenjene su javnim sadržajima, poslovanju, odnosno u zoni predmetnih parcela je predviđena zelena pijaca.





Situacioni plan zelene pijace u Padeju

Arhitektonsko rešenje



Projektom je predviđena izgradnja pomoćne zgrade, otvorene nadstrešnice i zidane ograde. Pomoćna zgrada je prizemna. Zgrada je arhitektonskog gabarita: 8,32 x 5,48m.

U zgradi su smeštene sledeće prostorije - prizemlje:

- Hodnik
- Prostorija za službeno lice
- Ostava
- Sanitarni čvor za invalide
- Muški sanitarni čvor
- Ženski sanitarni čvor

Otvorena nadstrešnica je prizemna. Gabarit nadstrešnice je 13,88 x 6,38m.

Ispod nadstrešnice će biti smešteno 18 tezgi, na otvorenom 12 tezgi, od čega će se 10 tezgi zaključavati, a ostalih 20 će biti otvorene.

3D izgled Zelene pijace u Padeju



Očekivani uticaji na životnu sredinu i društvenu zajednicu tokom izvođenja radova

Praćeni parametar	Vrsta uticaja (pozitivan/ negativan) (nacionalni, opštinski i lokalni)	Značaj uticaja	Komentar
Korišćenje zemljišta	Negativan lokalni	Nema značaja	<p>U zoni površina javne namene. Realizacija Projekta neće uticati na trajni gubitak dela površine zemljišta iz njegove izvorne funkcije.</p> <p>Određena površina zemljišta biće privremeno zauzeta za smeštaj opreme i skladišnog prostora i tokom vremenski ograničenog perioda, bez verovatnoće ponavljanja, neće biti moguć pristup tom zemljištu.</p> <p>Lokacija je u građevinskom području pa je promena namene je u skladu sa planskim dokumentom.</p> <p>Planirani radovi predstavljaju potencijalnu opasnost od zagađivanja zemljišta usled neadekvatnog odlaganja nastalog otpada u toku izvođenja radova, u slučaju neadekvatnog skladištenja pratećih materijala ili u slučaju hazardnog izlivanja naftnih derivata iz angažovane mehanizacije. Iz tog razloga obavezne su preventivne mere za sprečavanje neželjenih pojava i mere zaštite zemljišta od zagađivanja u toku izvođenja svih predviđenih radova.</p>
Podzemne i površinske vode	Negativan lokalni	Mali značaj	Mogući su uticaji usled akcidentnih slučajeva i nepravilnog rada sa građevinskim mašinama i opremom.
Kvalitet vazduha	Negativan lokalni	Mali značaj	Radovi na lokaciji zahtevaju angažovanje mehanizacije, čiji rad izaziva emisije u atmosferu, emisije prašine sa terena i generisanog građevinskog otpada. U slučaju forsiranog rada mehanizacije, navedene emisije u vazduh i uticaji na životnu sredinu mogu, kratkotrajno, epizodno dovesti do prekoračenja graničnih vrednosti.

Očekivani uticaji na životnu sredinu i društvenu zajednicu tokom izvođenja radova

Flora i fauna (zaštićena područja i vrste)	Ne postoji uticaj	Nema značaja	Prema podacima iz planskih dokumenta i programa zaštite životne sredine opštine Čoka, utvrđeno je da područje Projekta ne ulazi unutar zaštićenih područja za koje je sproveden ili pokrenut postupak zaštite, niti je u obuhvatu ekološki značajnih područja ekološke mreže Srbije.
Spomenici kulture	Ne postoji uticaj	Nema značaja	Realizacija Projekta je predviđena u izgrađenim površinama javne namene, u neposrednoj blizini nema spomenika kulture koji su pod zaštitom.
Buka	Negativan lokalni	Mali značaj	Procena je da će u ovoj fazi dolaziti i do prekoračenja nivoa komunalne i impulsne buke i vibracija na lokaciji, a posebno pri forsiranom radu angažovane mehanizacije u toku izvođenja radova. Emisija buke i vibracija ovog tipa je kratkotrajna, lokalnog karaktera, odnosno vremenski i prostorno ograničena sa uskim pojasom uticaja i prestaje po završetku građevinskih radova. Planirani radovi na realizaciji Projekta su vremenski strukturirani prema dinamici realizacije, te su svi negativni uticaji kratkoročni, bez verovatnoće ponavljanja po završetku Projekta i neće dovesti do značajnih negativnih posledica po zdravlje i život stanovništva neposrednog i potencijalno izloženog okruženja.
Otpad/zemljište	Negativan lokalni	Mali značaj	U toku realizacije Projekta doći će do generisanja građevinskog otpada. Prisustvo građevinskog otpada u fazi izvođenja radova predstavlja potencijalni izvor prašine i razvejanja sitnih čestica, ali i vizuelnu degradaciju prostora koja je saglediva iz neposrednog okruženja. Planom uređenja gradilišta, u skladu sa nacionalnom zakonskom regulativom, sprečiće se vizuelni uticaji, a adekvatno upravljanje otpadom, u skladu sa Zakonom o upravljanju otpada, sprečiće se negativni uticaji na lokaciji Projekta i merama definisanim u Planu ublažavanja uticaja (Prilog 1) i definisanim zakonskim zahtevima.

Očekivani uticaji na životnu sredinu i društvenu zajednicu tokom izvođenja radova

Stanovništvo	Negativan lokalni	Mali značaj	<p>Izvođenje zemljanih i ostalih građevinskih radova na uređenju lokacije za realizaciju Projekta: Izgradnja zelene pijace u naselju Padej, zahtevaju angažovanje mehanizacije čiji rad izaziva emisiju buke, a povremeno, kratkotrajno sa verovatnoćom ponavljanja i pojavu impulsne buke i emanaciju prašine, što može negativno uticati na lokalno stanovništvo, odnosno lokalne korisnike prostora u neposrednom okruženju.</p> <p>Glavni potencijalni uticaj na lokalnu zajednicu tokom izvođenja radova odnosiće se na potencijalne, privremene, kratkotrajne poremećaje u drumskom saobraćaju i bezbednosti saobraćaja, i potencijalne bezbednosne rizike zbog moguće pojave, slučajnog ili namernog, neovlašćenog ulaženja u prostor gradilišta i zone radova.</p> <p>Sprečavanje navedenih potencijalnih rizika obuhvatiće obavezne mere za privremenu regulaciju saobraćaja u zoni potencijalnih uticaja na tradicionalne navike lokalnog stanovništva i plan uređenja gradilišta, u skladu sa zakonskom regulativom.</p>
Bezbednost radnika	Negativan uticaj lokalni	Mali značaj	<p>Ne očekuju se značajni bezbednosni rizici u toku izvođenja radova predloženih projektnih elemenata, sve dok se poštuje adekvatna praksa izvođenja radova i primenjuju bezbednosne procedure.</p>
Kumulativni uticaji	Negativan i pozitivan	Mali značaj/ Veliki značaj	<p>Tokom izvođenja radova privremeni porast nivoa buke, stvaranje otpada/smanjenje emisije CO₂ i bolji kvalitet života</p>

Očekivani uticaji na životnu sredinu i društvenu zajednicu tokom redovnog rada Projekta

Praćeni parametar	Vrsta uticaja (pozitivan/negativan)	Značaj uticaja	Komentar
Površinske i podzemne vode	Pozitivan lokalni	Umereni značaj	U toku redovnog funkcionisanja planiranog Projekta, doći će do generisanja sanitarno-fekalnih otpadnih voda, otpadnih voda prilikom održavanja pijačnog kompleksa i atmosferskih uslovno čistih voda. Tehničkom dokumentacijom predviđeno je da se voda sa pijačnog platoa kontrolisano odvodi do lokalnog kanalizacionog sistema, ovakvim rešenjem ne očekuje se negativan uticaj otpadnih voda na površinske i podzemne vode. Izgradnjom vodonepropusne septičke jame, njenim redovnim pražnjenjem i proverom vodonepropusnosti, ne očekuju se negativni uticaji na podzemne vode u neposrednom okruženju.
Zemljište	Nema uticaja	Bez značaja	Na zagađenje zemljišta može uticati generisanje čvrstog otpada i otpadnih materija koji nastaju kao produkt rada pijace.
Kvalitet vazduha	Pozitivan/Negativan	Mali značaj	Ugradnjom Led rasvete u okviru kompleksa zelene pijace ublažiće se negativni uticaj na promenu temperature vazduha i potrošnje električne energije. Izvori emisije u vazduh su emisije produkata sagorevanja goriva u motornim vozilima u funkciji transporta. Negativan uticaj je manjeg značaja i lokalnog karaktera
Otpad	Nema uticaj	Bez značaja	Kao rezultat redovnog rada Projekta nastajće čvrst otpad (komunalni, riciklabni i organski). Ove vrste otpada potrebno je bezbedno čuvati do predaje akreditovanim Operaterima.
Stanovništvo	Pozitivan Lokalni	Veliki značaj	Pozitivni uticaji rada Projekta su: zapošljavanje, bolji uslovi rada na pijaci, sigurni uslovi trgovine namirnicama, povećanje ekonomskog standarda stanovništva

Plan upravljanja zaštitom životne sredine i socijalnim pitanjima (ESMP)



Plan upravljanja životnom sredinom i socijalnim pitanjima (ESMP) obuhvata: Plan za ublažavanje uticaja i Plan monitoringa, koji su zasnovani na vrsti uticaja na životnu i društvenu sredinu, njihovom obimu i trajanju.


Plan za ublažavanje uticaja

Planom za ublažavanje uticaja su identifikovane akcije, institucijalna odgovornost, kao i kriterijumi po kojima se procenjuje uspešnost primenjene mere, odnosno da li je cilj date mere uspešno ispunjen.

Obaveza svih učesnika u Projektu je da sprovode mere za ublažavanje uticaja, i da rade u skladu sa nacionalnim zakonima, standardima Evropske Unije i zahtevima Evropske investicione banke.

Izvođač je u obavezi da uradi Plan organizacije gradilišta i da ga se pridržava.

Na osnovu Plana upravljanja životnom i društvenom sredinom, Izvođač priprema Plan zaštite životne sredine. Izvođač će biti obavezan da ga se pridržava i da ga primenjuje uz stalno nadgledanje sprovođenja plana od strane Konsultanta za nadzor nad izvođenjem projekta na gradilištu.



Prateći Planovi opisani u Planu upravljanja zaštitom životne sredine i socijalnim pitanjima, kako bi se obezbedilo poštovanje zakonske regulative:

- Plan preventivnih mera
- Elaborat o uređenju gradilišta
- Plan organizacije gradilišta
- Plan upravljanja otpadom
- Plan smanjenja emisije buke
- Plan umanjenja emisije prašine
- Plan reagovanja u hitnim slučajevima
- Plan rekultivacije
- Plan žalbenog postupka



Plan praćenja uticaja

- Plan praćenja uticaja na životnu sredinu navodi parametre koji će se pratiti za svaku komponentu životne sredine i društva, uključujući lokacije koje se prate i trajanje aktivnosti praćenja. Plan praćenja takođe navodi važeće standarde i odgovornosti u smislu sprovođenja i praćenja.
- Pored kritičnih lokacija koje su definisane u toku faze projektovanja, praćenje stanja životne sredine i društva će se takođe vršiti na samom gradilištu i bilo kom drugom delu zone radova za koji se utvrdi da je relevantan u toku izvođenja radova.

Uključivanje zainteresovanih strana



Zainteresovane strane čine ljudi i organizacije koji mogu da utiču, da budu pogođeni, ili sami misle da su pogođeni odlukom ili aktivnošću. Na ovom Projektu, zainteresovane strane mogu da se svrstaju u sledeće osnovne grupe:

1. Potencijalno pogođene strane:
 - Zaposleni u Opštini Čoka i Izvođači;
 - Predstavnici firmi koje posluju u zoni neposredno uz Projekat;
 - Stanovnici naselja u zoni uticaja Projekta;
 - Zakonski regulisani nadležni organi na lokalnom ili regionalnom nivou.

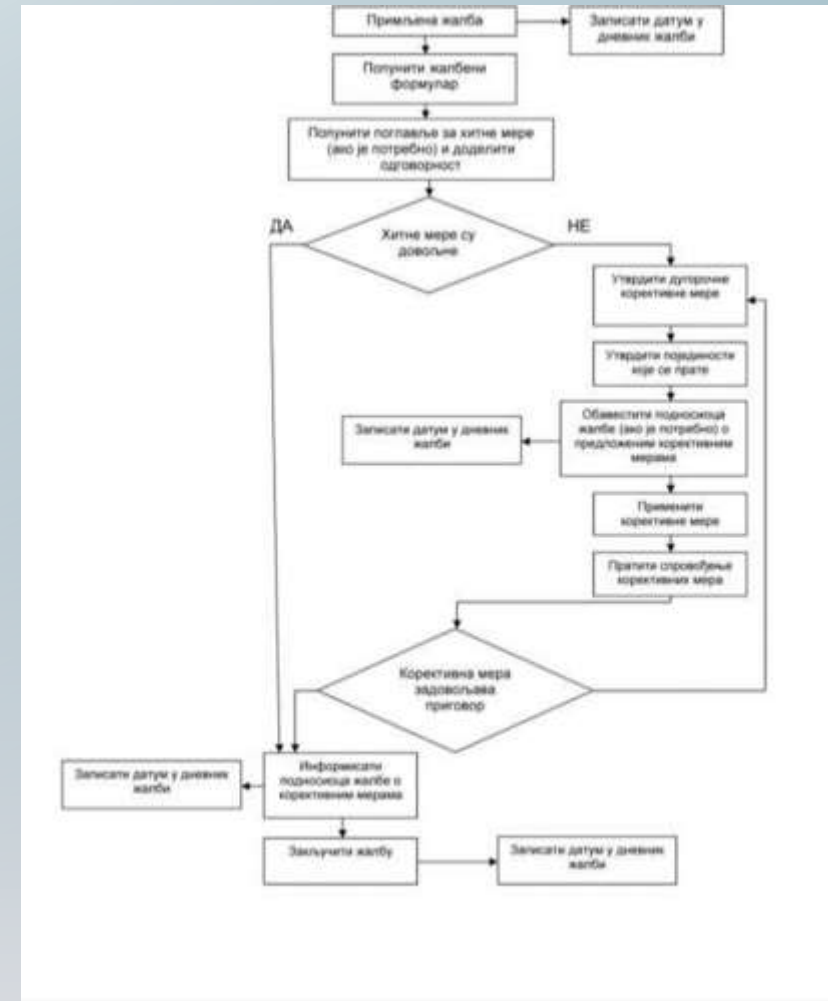
2. Druge zainteresovane strane:
 - MDULS
 - Javnost;
 - Nevladine organizacije (strukovna udruženja, udruženja građana itd.);
 - Predstavnici medija.

Kako se Projekat razvija, može da se pojavi više zainteresovanih strana. U tom smislu, kada se jednom identifikuje, svaka zainteresovana strana će se okarakterisati u smislu njenih interesa, problema i zahteva i biće uključena u ovu listu.

Žalbeni mehanizam

Žalbeni mehanizam predstavlja predstavlja veoma važno sredstvo za rano otkrivanje i otklanjanje neželjenih ili nepredviđenih uticaja i drugih nedoumica koje mogu da proizađu u toku realizacije realizacije projektnih aktivnosti.

U okviru ovog mehanizma će biti dokumentovane i razmotrene žalbe svih zainteresovanih strana i na brz i efikasan način otkloniti uticaji i nedoumice proizašle tokom realizacije projekta.





HVALA NA PAŽNJI